

Konference

Den malých obcí

Praha

5. 11. 2024

AKTUÁLNÍ TÉMATA SPÚ VE VZTAHU KE KRAJINĚ A SAMOSPRÁVÁM

Ing. Svatava Maradová, MBA
Státní pozemkový úřad

STÁTNÍ POZEMKOVÝ ÚŘAD

13 KPÚ
61 POBOČEK
2 DETAŠOVANÁ
PRACOVISŤE
1 171 ZAMĚŠTANCŮ

KPÚ
Pobočka KPÚ s agendou PÚ ●
Pobočka KPÚ s agendou SM ○



SPÚ vykonává působnost dle:

- zákona č. 503/2012 Sb., o Státním pozemkovém úřadu
- zákona č. 229/1991 Sb., o úpravě vlastnických vztahů k půdě a jinému zemědělskému majetku (zákon o půdě)
- zákona č. 139/2002 Sb., o pozemkových úpravách a pozemkových úřadech
- zákona č. 92/1991 Sb., o podmínkách převodu majetku státu na jiné osoby

➤ Agendy:

Privatizace a
převody
zemědělských
nemovitostí

Restituce

Správa
majetku
včetně
vodohospodář-
ských staveb
a zařízení

Pozemkové
úpravy
(půda, voda,
eroze,
ekologie)

POZEMKOVÉ ÚPRAVY „jako komplexní nástroj rozvoje venkova“

- zákon č. 139/2002 Sb.
- reagují na společenský a ekonomický vývoj i vývoj klimatu

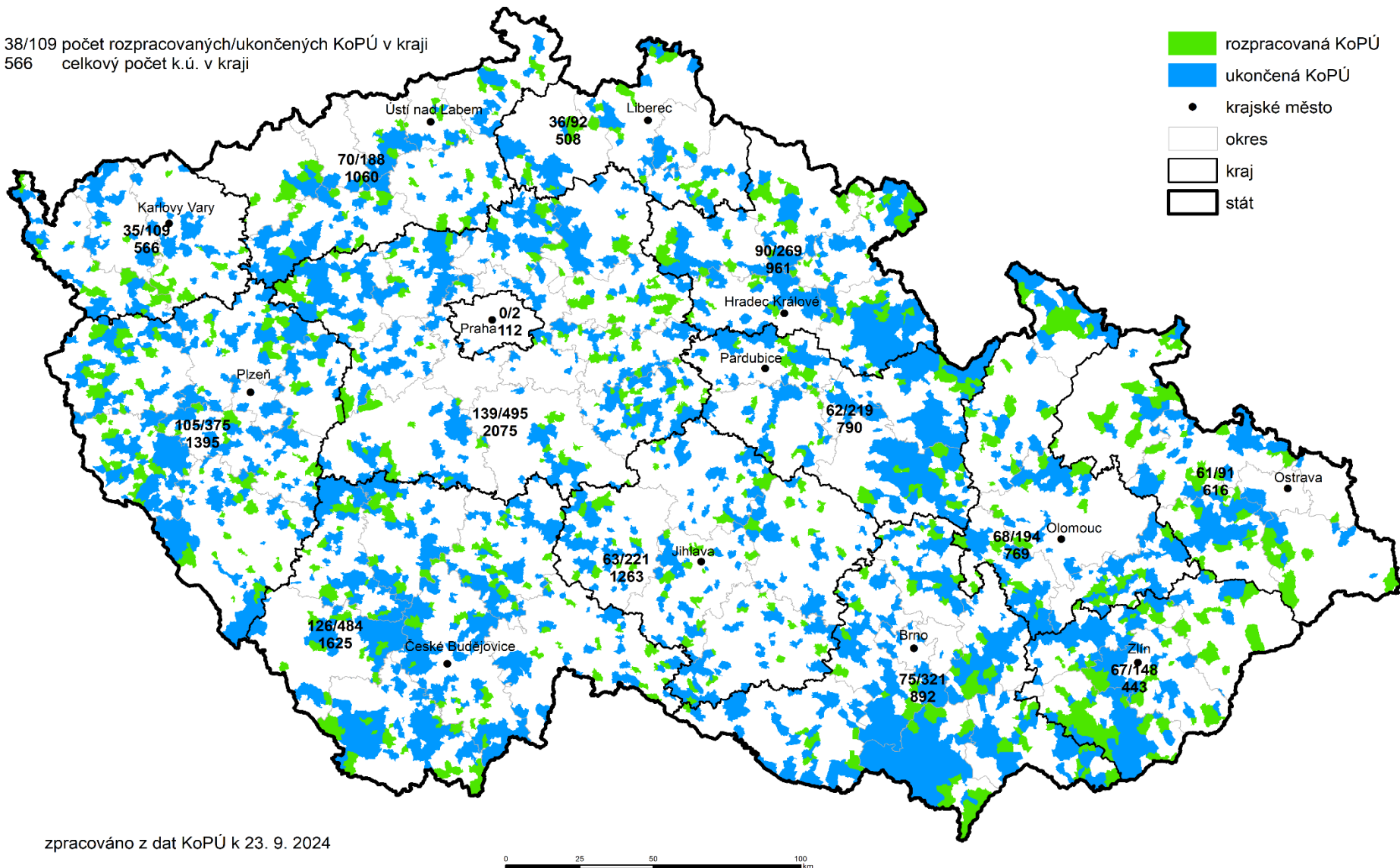
PROSTOROVÉ
USPOŘÁDÁNÍ
POZEMKŮ

NAROVNÁNÍ
VLASTNICKÝCH
PRÁV

REALIZACE
SPOLEČNÝCH
ZAŘÍZENÍ

PODKLAD
ÚZEMNÍHO
PLÁNOVÁNÍ

38/109 počet rozpracovaných/ukončených KoPÚ v kraji
566 celkový počet k.ú. v kraji



zpracováno z dat KoPÚ k 23. 9. 2024

POZEMKOVÉ ÚPRAVY „v číslech“

- v ČR 13 076 katastrálních území – PÚ dotčeno celkem 55,4 % k.ú.
- výměra ZPF v ČR – 4 200 tis. ha
 - pozemkové úpravy ukončeny na 40,8 % ZPF
 - na 11,9 % jsou ve stavu rozpracovanosti

FORMA	UKONČENÉ	VÝMĚRY (HA)
Komplexní	3 151	1 442 114,00
Jednoduché	3 026	314 915,20

FORMA	AKTUÁLNĚ ROZPRACOVANÉ (UZAVŘENÁ SOD)	VÝMĚRY (HA)
Komplexní	1 000	458 846,34
Jednoduché	66	11 627,85



POZEMKOVÉ ÚPRAVY - PSZ

Plán společných zařízení

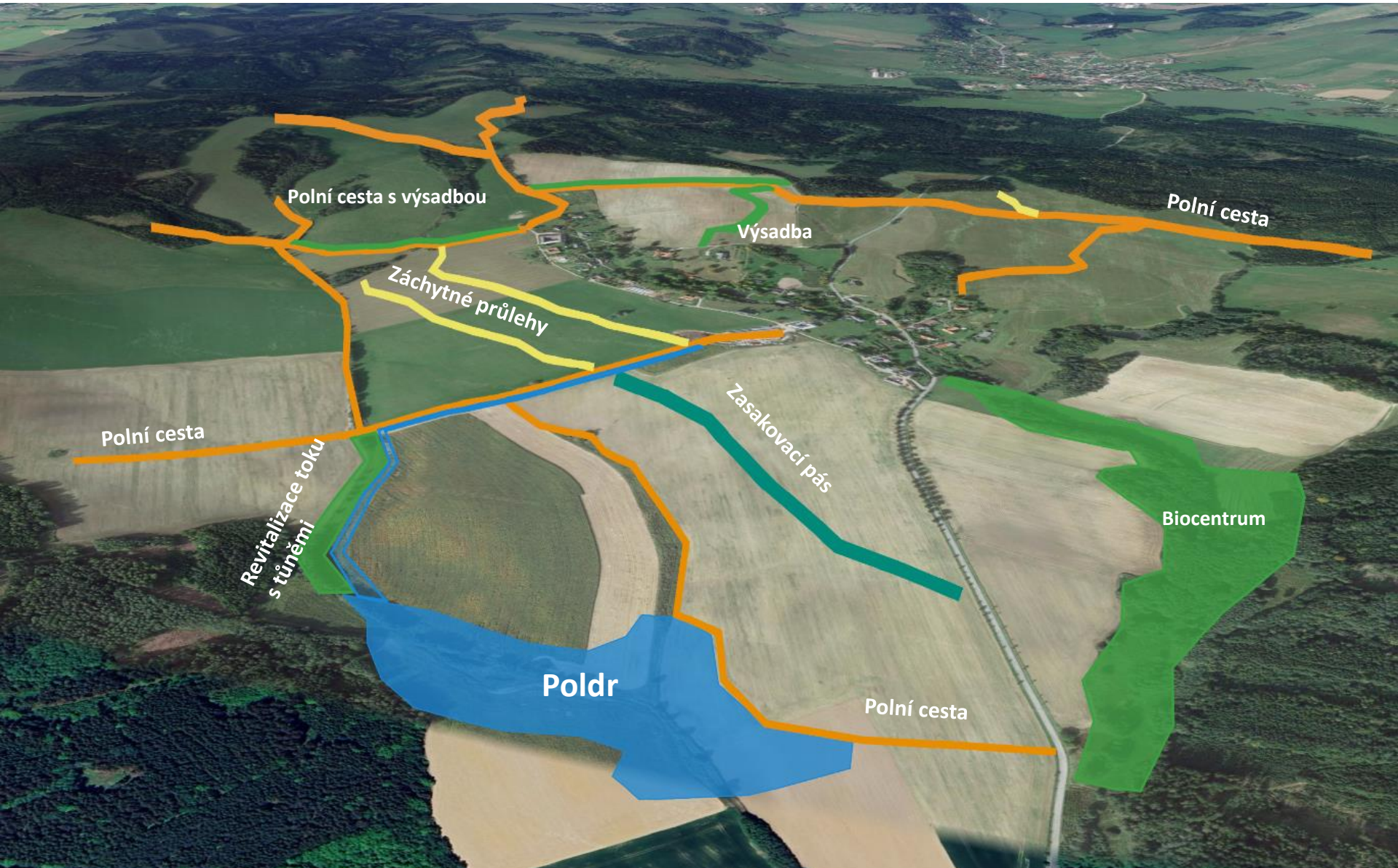


Schvaluje zastupitelstvo obce!

V rámci návrhu komplexních pozemkových úprav jsou navržena tato opatření:

- a) opatření sloužící ke zpřístupnění pozemků jako polní nebo lesní cesty, mostky, propustky, brody, železniční přejezdy a podobně,
- b) protierozní opatření pro ochranu půdního fondu jako protierozní meze, průlehy, zasakovací pásy, záchytné příkopy, terasy, větrolamy, zatravnění, zalesnění a podobně,
- c) vodohospodářská opatření sloužící k neškodnému odvedení povrchových vod a ochraně území před záplavami jako nádrže, rybníky, úpravy toků, odvodnění, ochranné hráze, suché poldry a podobně,
- d) opatření k ochraně a tvorbě životního prostředí, zvýšení ekologické stability jako místní územní systémy ekologické stability, doplnění, popřípadě odstranění zeleně a terénní úpravy a podobně.

POZEMKOVÉ ÚPRAVY - PSZ



PŘÍKLADY ZREALIZOVANÝCH OPATŘENÍ

MOKŘADY V K.Ú. RAKVICE



KPÚ pro Jihomoravský kraj, pobočka Břeclav

Realizace: 10/2021

Náklady na realizaci: 4 658 813,02 Kč vč. DPH

Retenční schopnost mokřadu v době přívalových srážek mírní přímý odtok a zabraňuje vodní erozi, v období sucha naopak dotuje okolní půdu vodou.



mokřad
tři tůně
komplex dvou
mikrotůní
290 ks keřů a 17
dubů

REALIZACE VODOHOSPODÁŘSKÝCH OPATŘENÍ V K.Ú. Heřmanice



stav před realizací

Vodní nádrže pomáhají zadržet vodu v krajině, zvyšují biodiverzitu území a tvoří krajinnotvorný prvek. Nádrže zároveň zajišťují částečnou ochranu intravilánu obce před povodňovými průtoky z Heřmanického potoka. Zadržaná povrchová voda v nádržích se podílí na zvýšení hladiny podzemních vod ve svém okolí.



KPÚ pro Liberecký kraj, pobočka Liberec

Realizace: 11/2020

Náklady na realizaci: 35 211 924,86 Kč vč. DPH



vodní nádrže VN1,
VN2 a polní cesta
HPC4

Okres Jeseník

Záchytné příkopy ZP1, ZP2 cestní příkop C8, cestní příkop C10 a část záchytného příkopu 34 u cesty C5 a revitalizace toku Rožmitálský potok v k.ú. Zlaté Hory

System příkopů byl navržen po zkušenostech z roku 1997, kdy došlo k zalití osady a města Zlaté Hory z kopců nad městem.

Dle vyjádření starosty města Zlatých Hor se opatření velmi dobře uplatnila také v letošním roce a zejména osada Rožmitál neutrpěla velké škody.

- Realizace v letech 1999 až 2003.
- Příkopy byly zaústěny do lužního biokoridoru. Opatření mají výměru 2,677 ha.
- Příkop ZP1 slouží k ochraně severovýchodní části města Zlatých Hor.
- Příkop ZP 2 spolu s cestními příkopy u polní cesty C8 a C10 chrání osadu Rožmitál, která se nachází východně nad městem Zlaté Hory.

REALIZOVANÁ OPATŘENÍ – POVODNĚ ZÁŘÍ 2024



REALIZOVANÁ OPATŘENÍ – POVODNĚ ZÁŘÍ 2024

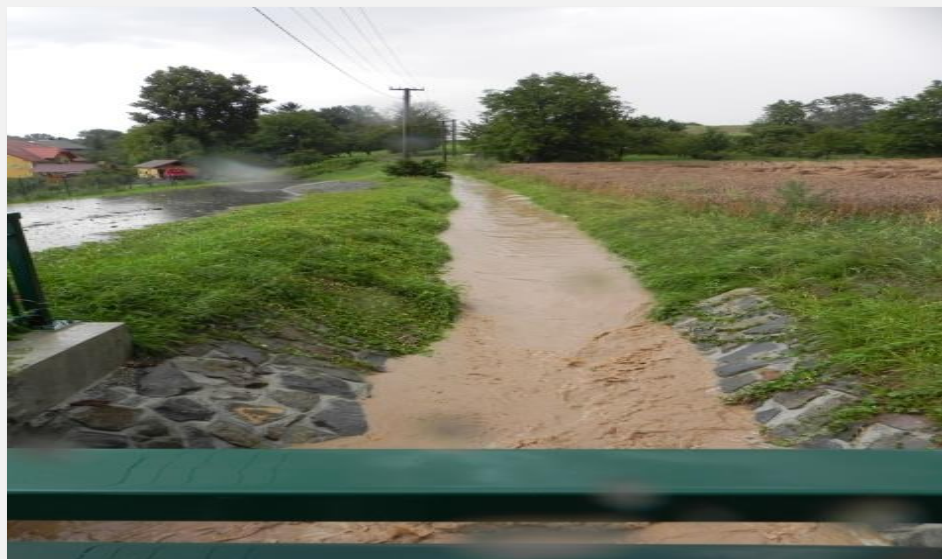


Město Štíty od 12.9.-16.9.2024 monitorovalo spolu s hasiči řeku Březnou. V daném termínu napršelo cca 165 mm srážek. Opravou mostu se podařilo dosáhnout dostatečného průtoku, dále vyčištěním koryta v daném místě nebyly žádné problémy. Dne 15.9.2024 dosáhla řeka Březná 2.stupně povodňové aktivity a voda se vylila na sousední louku, zde nově vybudovaný odvodňovací příkop odvedl bezpečně vodu do koryta řeky.

Investice do mostu a opravy komunikace je velmi účelná a v době 2. stupně povodně aktivity odvedla bezpečně vodu v daném místě, čímž pomohla ochránit Obec Březnou, včetně zajištění přejezdu hasičů a IZS.

Okres Přerov

Realizace hlavní polní cesty C6, vedlejší polní cesty C22 a svodné příkopy P1 a P2



Každý rok přívalový déšť prověří účinnost svodných příkopů a retenční nádrže v k.ú. Tučín. Při povodních 09/2024 se do Obce Tučín nedostala voda z přilehlých kopců a polí.

Dle vyjádření starosty obce Tučín Jiřího Řezníčka opatření velmi dobře fungují.

REALIZOVANÁ OPATŘENÍ – POVODNĚ ZÁŘÍ 2024 PPO ROHATEC - HRÁZ A REV. MLÝNSKÉHO RAMENE



KPÚ pro Jihomoravský kraj, pobočka Břeclav

Realizace: 2011 - 2012 z tzv. protipovodňového konta Ministerstva zemědělství

Náklady na realizaci: 16,6 mil. bez DPH

MONITORING EROZE ZEMĚDĚLSKÉ PŮDY

- Projekt SPÚ a Výzkumného ústavu monitoringu a ochrany půdy
- Evidenční nástroj pro sledování účinnosti zemědělských dotačních politik
- Nástroj ochrany ZPF a využití v procesu PÚ
- Systém závislý na hlášení erozních událostí
- Od 1. 7. 2021 účinná vyhláška č. 240, o ochraně zemědělské půdy před erozí

<http://me.vumop.cz>




MONITORING EROZE – Jak to může vypadat?



JAK POSTUPOVAT PŘI HLÁŠENÍ EROZE



 Výzkumný ústav meliorací
a ochrany půdy, v.v.i.

Monitoring eroze

VSTUP DO APLIKACE

Vítejte ve webové aplikaci **Monitoring eroze zemědělské půdy**, která slouží k hlášení, evidenci a vyhodnocování jednotlivých erozních událostí. Cílem monitoringu eroze zemědělské půdy je zajistit relevantní podklady o rozsahu problému eroze zemědělské půdy. Výstupy z analýz monitorovaných událostí mají široké využití jak v soukromé, tak i ve veřejné sféře. Zejména jsou kvalitním podkladem pro efektivní navrhování protierozních opatření a pro přípravu nových politik v oblasti ochrany půd.

Aplikace byla vyvinuta pro potřeby
Státního pozemkového úřadu a
Ministerstva zemědělství České republiky.



PROČ MONITORUJEME EROZI V ČR?

Půda je jedním z nejcennějších přírodních bohatství každého státu a neobnovitelným přírodním zdrojem. Představuje významnou složku životního prostředí s širokým rozsahem funkcí a je základním výrobním prostředkem v zemědělství a lesnictví. Je ovšem ohrožena celou řadou procesů z části přírodních, z větší části však vyvolaných činností člověka, které vedou k omezení nebo až zničení schopnosti půdy plnit své základní produkční a mimoprodukční funkce.

KDYŽ SE SETKÁM S EROZNÍ UDÁLOSTÍ

V případě zjištění erozní události je třeba se obrátit na místně příslušnou pobočku Státního pozemkového úřadu (SPÚ), případně přímo na pověřeného pracovníka SPÚ. Pověřený pracovník následně provede terénní rekognoskaci a zjištěné informace zanesou prostřednictvím webového portálu Monitoringu eroze zemědělské půdy do databáze.

Seznam pověřených pracovníků s kontakty je uveden přímo na webovém portálu Monitoringu eroze zemědělské půdy.

SPOUPRÁČE SE SAMOSPRAVOU

Jakou aktivitu potřebujeme k naší činnosti od samospráv?

- Výkupy realizované obcí nebo městem
- Výkupy SPÚ (komunikace s občany – osvěta, potřebnost)
- Podpora činnosti SPÚ (kraje, obce, sdružení, mikroregiony)
- Krajské úřady, obce (prostorová analýza území, odborná stanoviska)

- finance – kontinuální financování projektů
- personální stabilita (udržení odborníků)



FORMY PŘEVODŮ NA OBCE

BEZÚPLATNÉ

ÚPLATNÉ

z. 503/2012 Sb., §7 – VPS, komunikace, zeleň

z. 92/1991 Sb. – pod komunikacemi

z. 219/2000 Sb. – ve veřejném zájmu

**zákonné převody
na základě
znaleckých posudků**

§ 8 z. 503/2012 Sb. – dodržení účelu převodu pro města a obce !!!

- SMĚNY (§3 z. 503/2012 Sb.)
 - nenárokový převod
 - SPÚ aktuálně provádí revizi procesu směn
 - informace na www.spucr.cz

- PRODEJ (§17, odst. 3 písm. c) z. 229/1991 Sb.)
 - v naléhavých případech může požádat subjekt, který má právo uskutečnit výstavbu:
 - podle územního souhlasu,
 - podle územního rozhodnutí o umístění stavby,
 - podle stavebního povolení,
 - podle veřejnoprávní smlouvy,
 - na základě ohlášení stavby stavebnímu úřadu.
 - pozemek o max. výměře 1000 m²
 - ocenění cenou obvyklou i cenou zjištěnou – použije se vyšší

POMOC OBCÍM – POVODNĚ 2024

- usnesení vlády ČR ze dne 2. října 2024 č. 690

Výzva obcím:

- bezúplatný převod vhodných pozemků ve vlastnictví státu do vlastnictví obcí nejhůře postižených povodněmi
- ve veřejném zájmu ve smyslu § 22 odst. 3 zákona č. 219/2000 Sb.
- došlo ke zničení nebo bylo nutné v přímé souvislosti s povodněmi provést demolici objektu či nastala v důsledku povodní nutnost vysídlení z aktivních záplavových zón
- zahájení stavby do 2 let, dokončení do 5 let od převodu

Kritéria:

- pozemky v příslušnosti hospodaření Státního pozemkového úřadu
- nachází se celé nebo zčásti v zastavěném území nebo zastavitelné ploše
- nachází se mimo záplavovou oblast
- jedná se o zemědělské pozemky, případně o ostatní plochu

Součinnost Státního pozemkového úřadu:

- na žádost obcí poskytl sestavu pozemků v příslušnosti hospodařit SPÚ na území obce
- jedná se pouze o předběžnou GIS analýzu, doplněnou o mapové podklady
- s vyloučením pozemků v aktivní zóně záplavového území 100 leté vody, zatím bez dalšího prověřování uvedených pozemků (omezení, žaloby apod.)
- na základě žádostí do 31. října 2024, bude se zabývat konkrétními požadavky

ZÁVĚREM...

Co umíme?

Umíme racionálně a účelně investovat do naší krajiny!

ČR je „střechou“ Evropy, važme si vodní bilance, nastavujme efektivně vodní režim v krajině (zadržení vody nebo naopak její neškodné odvedení)

Co k tomu potřebujeme?

Pro efektivní opatření je nutná spolupráce všech správců krajiny (Povodí, Lesy ČR apod..)



INVESTICE DO KRAJINY

JE INVESTICE DO BUDOUCNOSTI NÁS VŠECH!!!

DĚKUJI ZA POZORNOST



www.spucr.cz

